

Faaborg Kommune



Horne Sommerland.

Horne Sommerland

Udvidelsesområdet ligger i Faaborg Kommune på den sydlige side af halvøen Horne Land umiddelbart bag ved det nuværende Horne Sommerland. Horne Sommerland er et fuldt udbygget sommerhusområde på 23,5 ha med 200 sommerhuse. Adgangen til området sker fra nord ad Lyøvej fra Egsgyden som fører til Horne by og hovedlandevejen Bøjden – Nyborg.

Naturgrundlaget.

Horne land er en halvø, som ligger umiddelbart sydvest for Svanninge bakker og Faaborg by. Landskabet er skabt under de sidste faser af istiden, og er formet af Østersøisen, som formede det sydfynske landskab. Områdets udformning har derfor lighed med Tåsinge og Ærø. Horne land er et stort kuppelformet landskab med en højderyg, hvorfra terrænet skrånede ned mod kysten. Det eksisterende Sommerhusområde Horne Sommerland ligger på den sydlige side af Horne land ud til bugten Lyø Krog nord for Lyø.

Kysten.

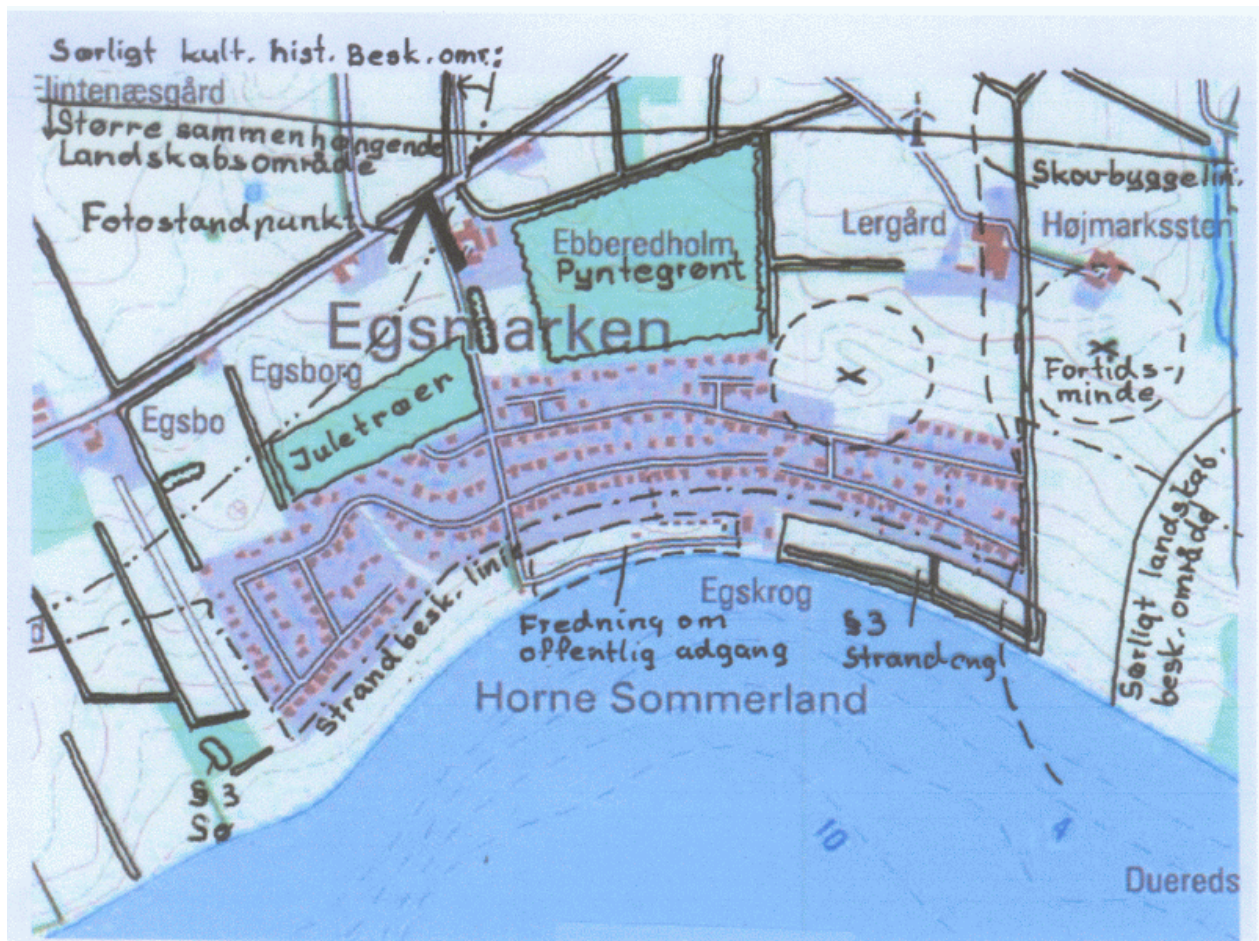
Kysten ud mod Lyø Krog og Lillebælt er udligningskyst med et forholdsvis bredt, let skrånende areal foran sommerhusområdet. Halvdelen af arealet er offentlig badestrand, og resten er sommerhusområdets fællesareal. Der er en meget god strandkvalitet og godt badevand.

Anvendelsen.

Horne Land er hovedsageligt landbrugsområde. Midt på halvøen ligger Horne by og længst ude mod vest ligger Bøjden som er en mindre landsby.

Skala.

Skalaen på Horne Land er et forholdsvis stort landskab, hvor der dannes mindre landskabsrum af hegn og småskove.



Landskabsmæssige hovedtræk, fotostandpunkt og bindinger på arealet.

Udvidelsesområdet.

Terræn

Det eksisterende sommerhusområde ligger på et terræn som stiger jævnt fra kote 0 ved kysten og til kote 15 – 20 ved de bagerste sommerhuse. Udvidelsesområdets terræn ligger som en fortsat jævn stigning bag det eksisterende sommerhusområde, og stiger fra kote 15 – 20 til kote 25. Terrænet bagved udvidelsesområdet stiger fortsat til en højderyg i kote 40 – 45 ca. 50 m bagved udvidelsesområdet.

Vandområder og jordbund.

Ved kysten foran det eksisterende sommerhusområde er der en strandeng som er omfattet af naturbeskyttelseslovens § 3.

Der er ikke kendskab til funderingsforholdene. Jordbunden er moræne, typisk ler og sandblandet ler..

Bevoksning.

Området anvendes til landbrugsformål, en stor del af området anvendes til pyntegrønt og juletræer. Der er en del levende hegn og stendiger i og langs kanten af området. 2 levende hegn består af seljerøn resten af hegnene består af blandet almindelig forekommende og delvis selvsået hegnbeplantning . Øst for området ligger skovområdet Duereds Vænge, skovbyggelinie fra Duereds Vænge når ind over kanten af området. Nord for området er der en mindre skovbeplantning mellem Egsgyden og udvidelsesområdet

Bebyggelse.

Området er ubebygget, ejendommene, som jorden hører under, ligger langs Egsgyden umiddelbart nord for udvidelsesområdet. Umiddelbart nord for det østligste udstykningsområde står der en vindmølle som vil blive fjernet.

Kulturhistorie.

Digerne langs udvidelsesområdets afgrænsning mod øst, nord og vest er omfattet af naturbeskyttelsesloven. I udvidelseområdet er der 2 nord-sydgående diger og et øst-vest gående dige som er omfattet af naturbeskyttelsesloven.

Der er 1 stendysse i området med en 100 m beskyttelseslinie, samt 1 stendysse umiddelbart øst for udvidelsesområdet, ligeledes med en 100 m. beskyttelseslinie.

Den nordvestlige del af udvidelsesområdet er omfattet af et særligt kulturhistorisk beskyttelsesområde, som omfatter en række fortidsminder, beliggende nordvest for udvidelsesområdet.

Horne Sommerland



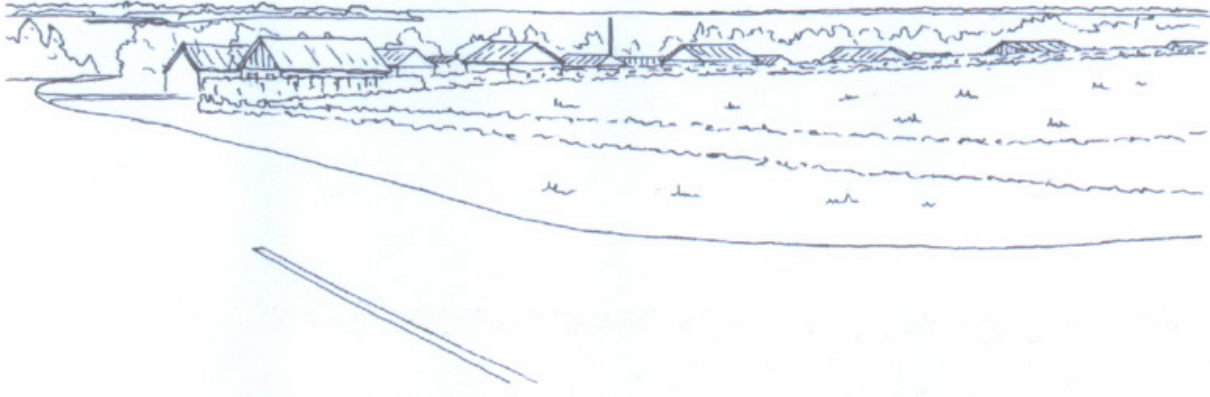
Udvidelsesområdet placeres bagved det eksisterende Horne Sommerland, og omfatter 140 grunde på 12 – 1300 m². Området er placeret bagved 300 m strandbeskyttelseslinien. Området afgrænses mod øst og vest af et beskyttet dige. Den østligste del af udstykningen er på et mindre område omfattet af skovbyggelinie.

Beskyttelseslinien fra en stendysse i området er respekteret.

Der er adgang til et stort offentligt område ved stranden hvor der er god badestrand.



Eksisterende forhold.



Efter udstykning.

Landskabsvurdering.

Den skitserede udstykning vil ikke påvirke det skrånende landskab i væsentlig grad. Landskabet bagved udstykningen løfter sig så bebyggelsen ikke vil rage op over horisonten set fra vandsiden. Egsgyden som vejforsyner området ligger højt i landskabet, og med en afstand på over 50 m til udstykningen, vil man fortsat have et frit udkig over bebyggelsen til vandet, Lyø og Als. Den nye bebyggelse vil være synlig fra Egsgyden, især på stykket fra Lyøvej og mod vest. Derfor foreslås en hegnsbeplantning bestående af planter tilsvarende de øvrige levende hegn i området langs nordsiden af bebyggelsen.

Økonomisk effekt.

Horne Sommerland er det mest populære og største sommerhusområde i Faaborg Kommune. Området har en god badestrand med god plads på fællesarealerne ved stranden. Området ligger tæt på Faaborg by med gode indkøbsmuligheder og mange kulturelle tilbud. Grundene i området vil med den nuværende efterspørgsel hurtigt kunne forventes solgt og bebygget.

Den eksisterende sommerhusbebyggelse i området er overvejende opført af lokale håndværkere. De nye sommerhusgrunde vil formodentlig blive bebygget med lidt større sommerhuse. Der må derfor regnes med, at en forholdsvis større andel vil blive opført af firmaer beliggende udenfor kommunen. Det forventes at ca. halvdelen af husene vil blive opført af lokale håndværkere.

De lokale indkøbsmuligheder i Horne by vil kunne forsyne området med dagligvarer, men Faaborg by forventes at dække en væsentlig del af dagligvareforsyningen, og vil dække behovet for den øvrige serviceforsyning.

Faaborg Kommune er med sin landskabelige beliggenhed ved øhavet for foden af Svanninge Bakker og en historisk velbevaret købstad et område med store turistpotentialer. Der er gode erfaringer med udlejning af sommerhuse, dog savnes der sommerhuse i den mere luksus prægede klasse. Det forventes at den skitserede udstykning med forholdsvis store grunde, for en stor del vil blive bebygget med større sommerhuse end de nuværende. Det er vurderingen at en væsentlig del vil blive brugt til udlejning og kunne give et væsentligt tilskud til turistindustrien i området.

Infrastrukturen i området har kapacitet til at forsyne det nye område. Det vil derfor ikke være nødvendigt med kommunale eller regionale investeringer til udbygning af infrastrukturen.